

Gevecht om te overleven

Zes jaar geleden was Wim Huppes, internist, een kankerpatiënt. Zijn dokters hadden hem opgegeven. Hoewel kankerdokters volop palliatieve chemotherapie voorschrijven, nemen de meesten het zelf niet. Huppes zag af van palliatieve chemotherapie en behandelde zichzelf met een experimenteel geneesmiddel.

In zijn gevecht om te overleven maakte hij Kafkaëske toestanden mee in de nationale zorgsector. De overheid roerde zich, omdat Huppes buiten de gebaande paden liep. Gedurende de strijd werd hij ontslagen bij de centrale overheid en op diverse websites van kwakzalverij beschuldigd. Een rechtszaak volgde.

Niet opgeven

Wim ging niet bij de pakken neerzitten. Diverse publicaties en artikelen over de zorg verschenen van zijn hand. In `We zijn de Klos` schrijft hij hoe de zorg beter georganiseerd kan worden. Samen met zijn vrouw Mirjam Kemp schreef hij de autobiografische

roman `Het Instituut`. De levenslust spat van elke pagina af. Dit nieuwe boek van Wim Huppes en Mirjam Kemp is het fascinerende verhaal over wat waarschijnlijk de verbijsterende waarheid is achter het zorgstelsel - De éminences grises van de gezondheidszorg denken aan de statistieken en hun pensioenen. Deze machthebbers worden geportretteerd als een stelletje glatte praatjesmakers die proberen te overleven. Het Instituut staat vol met hun gekunstelde manieren en machinaties.

Politieke thriller

Deze politieke thriller brengt de lezer in de merkwaardige wereld van de politieke elite, waarin de



**Het basispakket loopt
mijlenver achter op de
nieuwe inzichten over ziekte**

kans op een betere gezondheid geen rol lijkt te mogen spelen. De biotechnologie revolutie wordt in de kiem gesmoord. In Nederland zijn alle experimentele behandelingen bij wet verboden. Het basispakket loopt mijlenver achter op de nieuwe inzichten over ziekte. Dokters onderdrukken symptomen en behandelen ziekte vaak in het eindstadium wanneer gezondheid geen doel meer is.

De afgelopen veertig jaar hebben de machthebbers dankzij de computer hun tentakels uitgestrekt tot in de diepste haarvaten van ons leven. 'Het Instituut' brengt de lezer in het centrum van die macht: de merkwaardige wereld van wandelgangen en achterkamertjes. Het fascinerende verhaal van kruipt in de huid van een topbestuurder. Uit eerste hand ervaart de lezer wat hij er voor over moet hebben om zijn positie te handhaven.

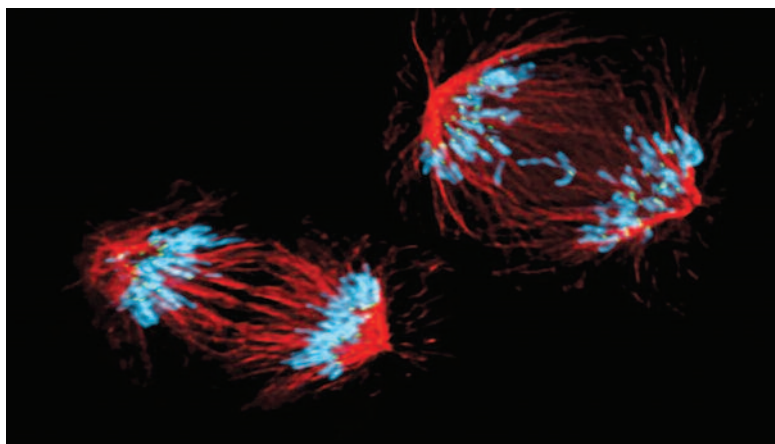
Experimenteel ziekenhuis voor kankerpatiënten Stichting Ruige Rus

Met 'Stichting Ruige Rus' zet Wim een volgende stap in het realiseren van zijn visie. Hij richt zich allereerst op uitbehandelde kankerpatiënten. Stichting Ruige Rus is het eerste experimentele kankerbehandeling centrum ter wereld. De eerste experimentele therapie van dit centrum remt tot nu toe bij alle patiënten de groei van de kanker sterk.

Per 1 februari 2013 is het Ziekenhuis 'Stichting Ruige Rus' toegelaten door het Ministerie van Volksgezondheid. Wim knipoogt naar het alternatieve en heeft de geest. Hij ontwikkelt weinig giftige, maar toch effectieve behandelingen. Hij put uit een veelheid aan experimentele stoffen in biotechnologische laboratoria. Bij onbehandelbare kanker, die met de gebruikelijke geneesmiddelen (zoals chemotherapie) niet is te genezen, kiest Stichting Ruige Rus voor experimentele geneesmiddelen met relatief weinig bijwerkingen. Geneesmiddelen die niet zijn geregistreerd door de overheid. De behandeling valt onder 'compassionate care'. Patiënten krijgen de experimentele geneesmiddelen 'uit mededogen'. De artsen bij Stichting Ruige Rus monitoren het effect van die experimentele geneesmiddelen. Wim Hupples, in 1994 uitgeschreven als internist, heeft de Stichting opgezet met eigen kapitaal, waardoor de onafhankelijkheid is gewaarborgd. Wim is in BIG geregistreerd als basisarts.

De achillushiel van kanker is de ongecontroleerde groei

Op afbeelding 1 is links onder een lichaamscel nauwkeurig aan het delen. Rechtsboven is de deling van een kankercel. Die celdeling is onnauwkeurig. Een



afb. 1

deel van het blauwe DNA (erfelijk materiaal) hangt tussen de nieuw vormende cellen. Het DNA wordt fout verdeeld. Bij kankers sterft zo'n 5-15 procent van de cellen door fouten in de deling. Door deze fouten kunnen kankers zich bijzonder snel aanpassen aan hun omgeving. REVERSINE is een experimenteel geneesmiddel dat het aantal fouten vergroot bij de celdeling. Een groter deel van de nieuw gevormde kankercellen zou met REVERSINE niet levensvatbaar zijn. En REVERSINE heeft weinig bijwerkingen. Het verstoort vooral de kankercellen. Er zouden eenvoudigweg teveel noodzakelijke functies van de kankercel uitvallen. Normale lichaamscellen controleren de deling zeer goed en hebben vrijwel geen last van REVERSINE.

De eerste experimentele therapie van dit centrum remt tot nu toe bij alle patiënten de groei van de kanker sterk

Eind november 2013 werden 20 patiënten met diverse onbehandelbare kankers behandeld. Bij allen trad remming van de groei van de kanker op. Bij de meeste patiënten werd een zinvolle aanvullende behandeling gevonden. De afname van de kanker was alleen dramatisch te noemen in die gevallen waarbij die aanvullende behandeling effectief was (ongeveer een kwart van de patiënten). Op dit moment is nog niet bewezen dat de checkpoint remmers van Stichting Ruige Rus werken. Bewijsvoering voor de registratie autoriteiten gaat nog zeker twee jaar duren.

Mocht u aan onbehandelbare kanker lijden en belangstelling hebben voor 'checkpoint behandeling', bel dan op werkdagen Wim Hupples 06 4 68 78 18 4. Wim zal een afspraak met u plannen.



Wim Hupples
www.huppleskemp.nl
www.stichtingruigerus.com